

Datenblatt / Handbuch

Inhalt

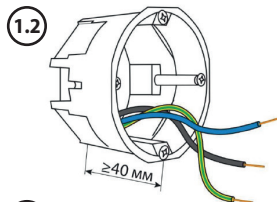
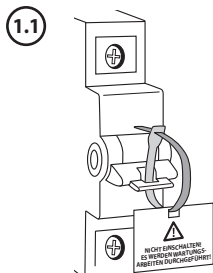
1. Bevor Sie beginnen	1
Installation der OKE-Einbaugeräte	2
2. Steckdosen	2
3. USB-Steckdosen	3
4. RJ45-Dosen	4
5. Schalter	6
Installation der Rahmen	8
6. Horizontale Installation	8
7. Vertikale Installation	10
8. Bedingungen für sichere Installation und Betrieb	12

1. Bevor Sie beginnen

(1.1) **WICHTIG!** Schalten Sie Ihr lokales Stromnetz spannungsfrei, und sichern Sie Ihre Elektroinstallation gegen Wiedereinschalten ab. Hinweisschild oder absperren des Hauptschalters (Hebel, Schloss).

(1.2) Es wird empfohlen, das Gerät in eine Unterputzdose mit einem Abstand zwischen den Befestigungsschrauben von 60 mm und einer Tiefe von mindestens 40 mm einzubauen.

(1.3) Vergewissern Sie sich zu Ihrer Sicherheit mit Hilfe eines Spannungsprüfers, dass die Leiter potentialfrei, spannungsfrei, sind, und keine Gefahr besteht.



Installation der OKE-Einbaugeräte

2. Steckdosen

(2.1) Entfernen Sie die Frontabdeckung des Geräts durch Lösen der mittig angebrachten Schraube.

(2.2) Stecken Sie die abisolierten Kabelenden (≈ 10 mm) entsprechend der Markierungen N, \oplus und L in die Klemmen.

Bitte beachten Sie: Die abisolierten Enden der Drähte müssen bis zur Isolierung in die Klemmen eingeführt werden, um eine Berührung zu vermeiden.

Schließen Sie die Drähte in der folgenden Reihenfolge an: zuerst den Schutzerdungsdraht PE (mittlere Klemme \oplus), dann den Neutralleiter und schließlich den Phasenleiter.

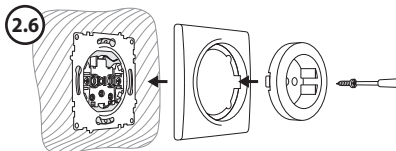
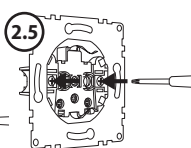
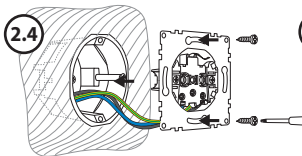
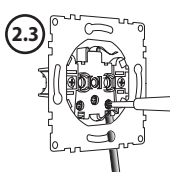
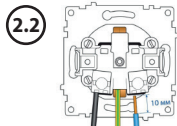
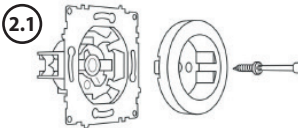
Hinweis: Es wird empfohlen, den Nullleiter und die Phasenleiter in allen Steckdosen in der gleichen Reihenfolge zu verlegen (gleiche Polarität).

(2.3) Befestigen Sie die Drähte in den Klemmen, indem Sie die Schrauben mit einem Kreuzschlitzschraubendreher anziehen. Ziehen Sie vorsichtig an jedem Kabel, um den festen Sitz der elektrischen Leiter zu gewährleisten.

(2.4) Setzen Sie den Steckdosen-/Schaltereinsatz in die Unterputzdose ein, und befestigen Sie diesen mittels Anziehen der Schrauben.

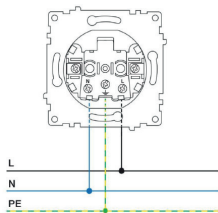
(2.5) Wenn es nicht möglich ist, Schrauben zu verwenden, befestigen Sie das Gerät mit den Krallen, indem Sie die Schrauben an den Seiten der Vorderseite des Geräts anziehen. Achten Sie darauf, dass die Krallen nicht in die Isolation der Einzeldrähte einschneidet.

(2.6) Installieren Sie den Rahmen (beachten Sie dazu die entsprechenden Hinweise). Setzen Sie die Frontabdeckung ein und fixieren Sie diese mittels der zentralen Schraube. Die Frontabdeckung fixiert dabei den dekorativen Rahmen.

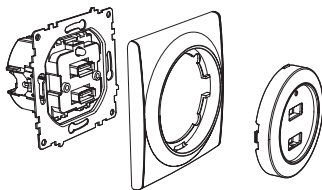
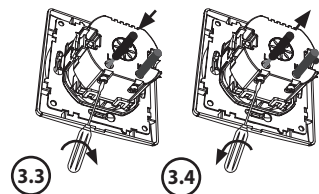
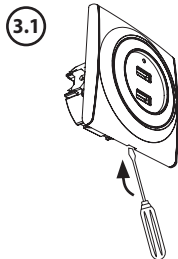


(2.7) Einsatzbereit!

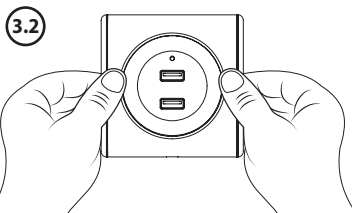
Anschlussdiagramm



3. USB Steckdosen



(3.8) Einsatzbereit!



(3.1) Entfernen Sie den Abdeckrahmen (3.2) und die Frontplatte, indem Sie sie mit einem Schraubendreher vom Gerät abhebeln.

Verbinden:

Führen Sie die abisolierten Enden der Adern gemäß der Abbildung in die Klemmen ein. Bei Bedarf lösen Sie das Terminal durch Lösen der Befestigungsschrauben.

(3.3) Führen Sie den/die Drähte/Kabel ein und ziehen Sie die Schraube fest.

Trennen:

(3.4) Klemme durch Abschrauben lösen, dann ziehen der Drähte).

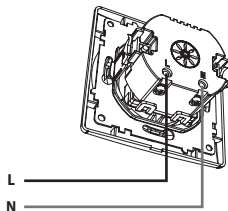
(3.5) Installieren Sie das Gerät

(3.6) Fixieren Sie den Abdeckrahmen

(3.7) Montieren Sie die Frontplatte durch Einrasten auf der Gerätevorderseite.

Vergewissern Sie sich, daß Ihre Installation mit einer geeigneten Sicherheitseinrichtung zur Abschaltung ausgestattet ist und eine Absicherung sowie ggf. einen FI-Schutzschalter (30mA) aufweist.

Elektrischer Anschlussplan



4. RJ45 Steckdosen

(4.1) Entfernen Sie die Frontabdeckung des Gerätes durch Lösen der mittig angebrachten Schraube

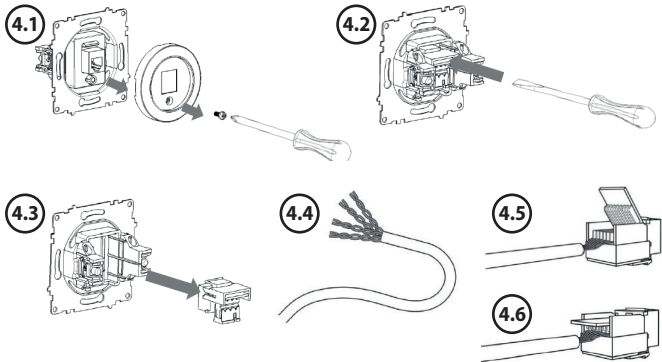
(4.2) Drücken Sie mit einem Schlitzschraubendreher auf die Verriegelungslasche des Steckers

(4.3) Ziehen Sie den RJ-Stecker aus dem Gerät.

(4.4) Entfernen Sie die äußere Isolierung des Kommunikationskabels ($\approx 20\text{--}25\text{ mm}$). Lösen Sie die verdrehten Adernpaare, ohne sie abzuwickeln. Belassen Sie die Isolierung auf den Aderleitern.

(4.5) Flechten Sie die Enden jedes auf eine Länge von 13 mm auf. Stecken Sie die Drähte (ohne die Isolierung abzunehmen) in die Flachsteckhülsen des Steckers entsprechend der Farbcodierung.

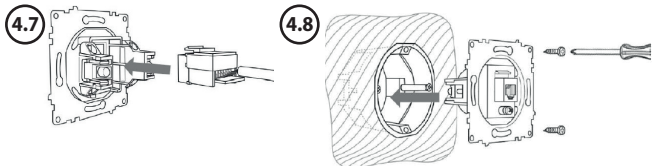
(4.6) Schließen Sie die Kunststoffabdeckung durch einrasten.



(4.7) Stecken Sie die RJ-Buchse mit dem angeschlossenen Kabel in das Gerät, indem Sie sie in die Montageöffnung einrasten lassen.

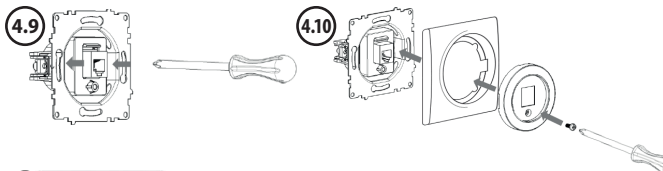
(4.8) Stecken Sie die Steckdose mit den angeschlossenen Kabeln in die Anschlussdose an der Wand. Vermeiden Sie es, die Kabel zu knicken oder einzuklemmen (entfernen Sie ggf. die Krallen).

Drücken Sie die Metallhalterung des Gerätes in die Dose und befestigen Sie sie mit Schrauben.



(4.9) Wenn es nicht möglich ist, Schrauben zu verwenden, befestigen Sie das Gerät mit den Krallen, indem Sie die Schrauben an den Seiten der Vorderseite des Geräts anziehen. Achten Sie darauf, dass die Krallen in die Isolation der Einzeldrähte einschneidet.

(4.10) Installieren Sie den Rahmen (beachten Sie dazu die entsprechenden Hinweise). Setzen Sie die Frontabdeckung ein und fixieren Sie diese mit der Schraube. Die Frontabdeckung fixiert dabei den dekorativen Rahmen.



(4.11) Einsatzbereit!

Übersicht zur Identifizierung der Nummerierung und Farbcodierung der Kontakte gemäß EIA / TIA 568-A / B:

Farbcode	Pin-Nummer der Buchse							
	1	2	3	4	5	6	7	8
Farbcode nach EIA/TIA 568-A	Grün weiß	Grün	orange weiß	blau	blau weiß	orange	braun weiß	braun
Farbcode nach EIA/TIA 568-B	orange weiß	orange	weiß Grün	blau	weiß blau	Grün	weiß braun	braun

5. Schalter

(5.1) Entfernen Sie die Wippen

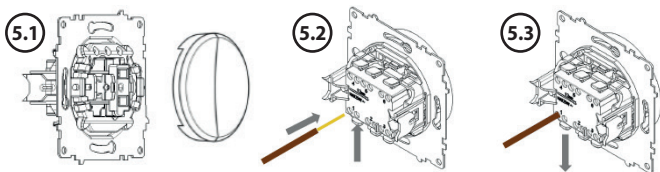
Hinweis: Bei 3-Wippen-Schalter (1E3190130x-E): Zuerst die mittlere Wippe und dann die seitlichen Wippen entfernen.

(5.2) Führen Sie die abisolierten Aderenden (≈ 12 mm) durch Drücken des Klemmknopfes in die Klemmen ein.

Bitte beachten Sie: Die abisolierten Enden der Drähte müssen bis zur Isolierung in die Klemmen eingeführt werden, um die Gefährdung durch Berührung zu vermeiden.

(5.3) Lassen Sie den Klemmknopf der Klemme los, nachdem das Kabel ordnungsgemäß eingeführt wurde.

Ziehen Sie vorsichtig an jedem Kabel, um auf festen Sitz zu prüfen.



(5.4) Setzen Sie den Schalter in die Verteilerdose ein. Fixieren Sie die Metallplatte mit Schrauben.

(5.5) Wenn es nicht möglich ist, Schrauben zu verwenden, befestigen Sie das Gerät mit den Krallen, indem Sie die Schrauben an den Seiten der Vorderseite des Geräts anziehen.

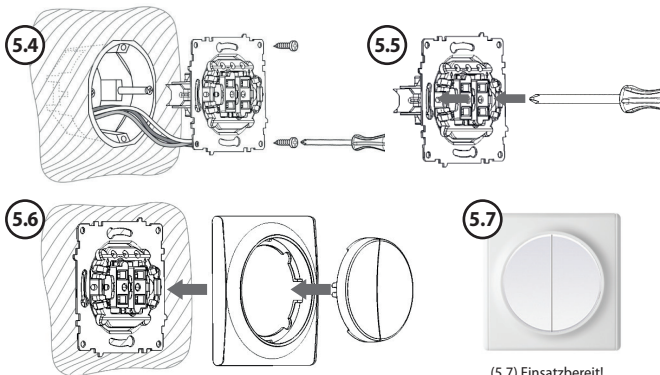
Achten Sie darauf, dass die Krallen nicht in die Isolierung der Einzeldrähte einschneidet.

(5.6) Installieren Sie den Rahmen (Beachten Sie bitte die Hinweise dazu).

Setzen Sie die Wippe(n) ein.

Bitte beachten Sie: Bei einem Schalter mit drei Wippen (1E3190130x-E): zuerst die seitlichen Wippen einsetzen, dann die mittlere Wippe.

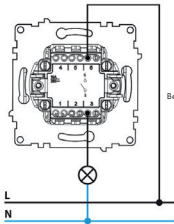
Bitte beachten Sie auch: Benutzen Sie den Kreuzschalter (1E3145130x-E) nur mit der mitgelieferten Standard-Einzelwippe!



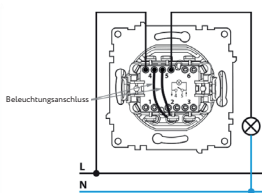
(5.7) Einsatzbereit!

Anschlussdiagramm

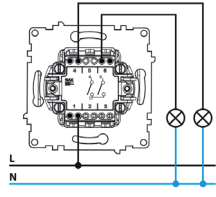
Lichtschalter, einfach,
(ein/aus)
1E3130130x-E



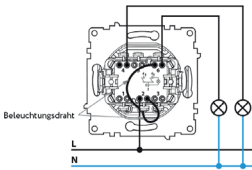
Lichtschalter, einfach,
(ein/aus) mit Kontrollleuchte
1E3170130x-E



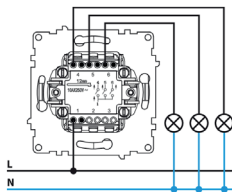
Serienschalter, 2-fach,
(ein/aus)
1E3150130x-E



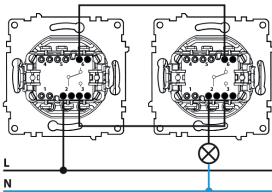
Serienschalter, 2-fach,
(ein/aus), mit Kontrollleuchte
1E3180130x-E



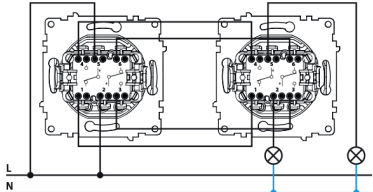
Serienschalter, 3-fach, (ein/aus)
1E3190130x-E



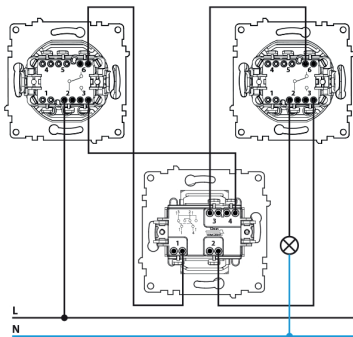
Wechselschalter, einfach (1E3140130x-E)
Eine Lichtquellen von verschiedenen
Standorten ein- und ausschalten.



Wechselschalter, 2-fach (1E3160130x-E)
mehrere Lichtquellen von verschiedenen
Standorten ein- und ausschalten.



Kreuzschalter (1E3145130x-E) + zwei Wechselschalter, einfach (1E3140130x-E)
Eine Lichtquelle von drei unterschiedlichen Punkten ein- und ausschalten



6. Waagerechte Installation

Die "Florence" und "Garda" Rahmen sind mit allen OneKeyElectro-Einbaugeräten kompatibel.

Rahmen "Florence", 1-fach

Bitte beachten Sie bei der Installation der Rahmen „Florence“, 1-fach: Der Rahmen trägt farbige Leisten, welche die linke und rechte Seite des Rahmens kennzeichnen. Sie sollten vertikal ausgerichtet werden:



Glasrahmen "Garda", 1-fach

Die Glasrahmen "Garda" haben keine speziellen Leisten an den Rahmen. Achten Sie daher auf die Montageausschnitte. Diese sollten wie folgt positioniert werden:



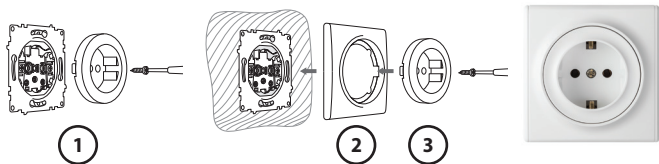
Installation mit Steckdose

(1) Entfernen Sie die Frontabdeckung, indem Sie die zentrale Schraube entfernen.

(2) Bringen Sie den Rahmen am Schaltmechanismus an und vergewissern Sie sich, dass der Rahmen fest an der Wand anliegt und keine Spalte vorhanden sind. Wenn der Rahmen nicht richtig sitzt, überprüfen Sie, ob der Schaltmechanismus richtig installiert wurde. Der Metallring des Mechanismus muss fest an der Wand anliegen.

(3) Setzen Sie die Frontabdeckung in den Rahmen ein und fixieren Sie diese mit der Schraube. Die Frontabdeckung trägt dadurch den Rahmen.

Beachten Sie: Die Frontabdeckung der USB-Buchse ist nicht angeschraubt. Setzen Sie die Frontabdeckung einfach in den Rahmen ein, bis sie einrastet.



Installation mit Schaltern

(1) Entfernen Sie die Wippen vom Schaltmechanismus.

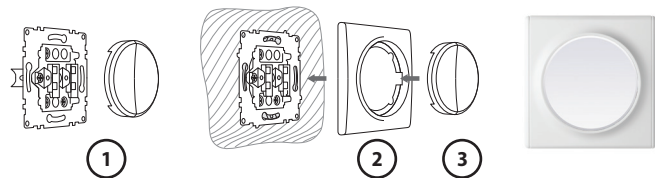
Beachten Sie beim 3-Wippen-Schaltmechanismus (1E3190130x-E) auf: Entfernen Sie zunächst die mittlere, danach die beiden anderen Wippen.

(2) Legen Sie den Rahmen auf den Schaltmechanismus auf und klicken Sie ihn auf. Der Schaltermechanismus ist mit Rillen versehen, die den Rahmen an seinem Platz halten. Vergewissern Sie sich, dass der Rahmen fest an der Wand anliegt und dass keine Lücken vorhanden sind. Wenn der Rahmen nicht fest anliegt, überprüfen Sie, ob der Mechanismus richtig installiert ist. Der Metallring des Mechanismus muss fest an der Wand anliegen.

(3) Setzen Sie die Wippen in die vorgesehenen Einbauschlitze der Schalter ein.

Beachten Sie beim 3-fach Schalter (1E3190130x-E): Setzen Sie zunächst die mittlere, danach die beiden anderen Wippen.

Bitte beachten Sie: Benutzen sie den Kreuzschalter (1E3145130x-E) nur mit der mitgelieferten Standard-Einzelwippe!



Mehrfachrahmen

Die Installation von Mehrfachrahmen wird in gleicher Weise als bei Einfachrahmen durchgeführt.

- (1) Installieren Sie den Schaltmechanismus nach Entfernung der Frontabdeckung und der Schaltwippen.
- (2) Legen Sie den Rahmen auf den Schaltmechanismus und prüfen Sie, ob der Rahmen fest an der Wand anliegt.
- (3) Wenn im Mehrfachrahmen Schalter und/oder USB-Steckdosen installiert, wurden legen Sie den Rahmen auf, und fixieren ihn durch Aufklicken.
- (4) Fixieren Sie die Frontabdeckungen der Steckdosen mit der vorgesehenen Schraube und setzen Sie die Wippen in die vorgesehenen Einbauschlitze der Schalter ein.

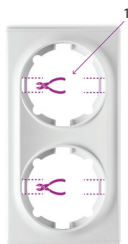


7. Vertikale Installation

Rahmen "Florence"

Die Rahmen "Florence" sind zwar zur waagerechten Installation vorgesehen. Dennoch ist ebenso eine senkrechte Installation möglich, indem Sie den Rahmen durch Entfernen spezifischer Rahmenelemente entsprechend nachfolgendem Schema modifizieren:

Schalter



Zur Installation in senkrechter Position entfernen Sie die Kunststoffstreifen (1) innerhalb des Rahmens

Steckdosen



Zur Installation in senkrechter Position entfernen Sie die Kunststoffstreifen (1) und Leisten (2) innerhalb des Rahmens

Schwachstromsteckdosen



Zur Installation in senkrechter Position entfernen Sie die Leisten (2) innerhalb des Rahmens

Rahmenserie "Garda"

Die 1-fachen bis 5-fachen Glasrahmen der Serie "Garda" sind für eine waagerechte Installation vorgesehen. Zusätzlich bieten wir 2-fache und 3-fache Rahmen zur senkrechten Installation an. Rahmen zur senkrechten und Rahmen zur waagerechten Installation besitzen unterschiedliche Aussparungen für die Montage. Nachfolgend die Darstellung zum Vergleich beider Varianten:



Horizontal



Vertikal

Achten Sie beim Kauf auf die Ausrichtung der Rahmen. Rahmen 2fach und 3fach bieten wir sowohl in "waagerechter" als auch "senkrechter" Ausführung an. Falls Sie 4fach oder 5fach-Rahmen in senkrechter Position installieren möchten, beachten Sie bitte obige Hinweise.



8. Bedingungen für sichere Installation und Betrieb



Gefahr!

Risiko schwerer Verletzungen oder Tod durch elektrischen Stromschlag!

WARNUNG!

Alle Arbeiten, einschließlich Installation, Betrieb und Wartung des Produkts, sind von qualifizierten Elektrofachkräften oder elektrotechnisch-unteriesenen Personen.

Elektrische Geräte dürfen nur gemäß der Installationsanleitung und von Elektrofachkräften unter Beachtung der geltenden Unfallverhütungsvorschriften installiert und montiert werden. Kenntnisse über Normen und Richtlinien sind Voraussetzung für eine sichere Installation. Dabei sind auch die Unfallverhütungsvorschriften zu berücksichtigen. Fehlende Kenntnisse oder mangelndes Sicherheitsverständnis kann zu Personen- und Sachschäden führen. Schalten Sie das Gerät bzw. die Spannung vor Arbeiten am Gerät frei.

Alle Arbeiten dürfen nur durchgeführt werden, wenn alle stromführenden Teile im Arbeitsbereich vollständig spannungsfrei geschaltet sind.

Unsachgemäße Installation und Verwendung kann zu einem elektrischen Schlag oder Brand führen.

Die jeweils gültigen Schutzmaßnahmen nach DIN VDE 0100 und dem zugehörigen Teil sind zu beachten und anzuwenden.

Änderungen behalten wir uns jederzeit und ohne vorherige Ankündigung vor.